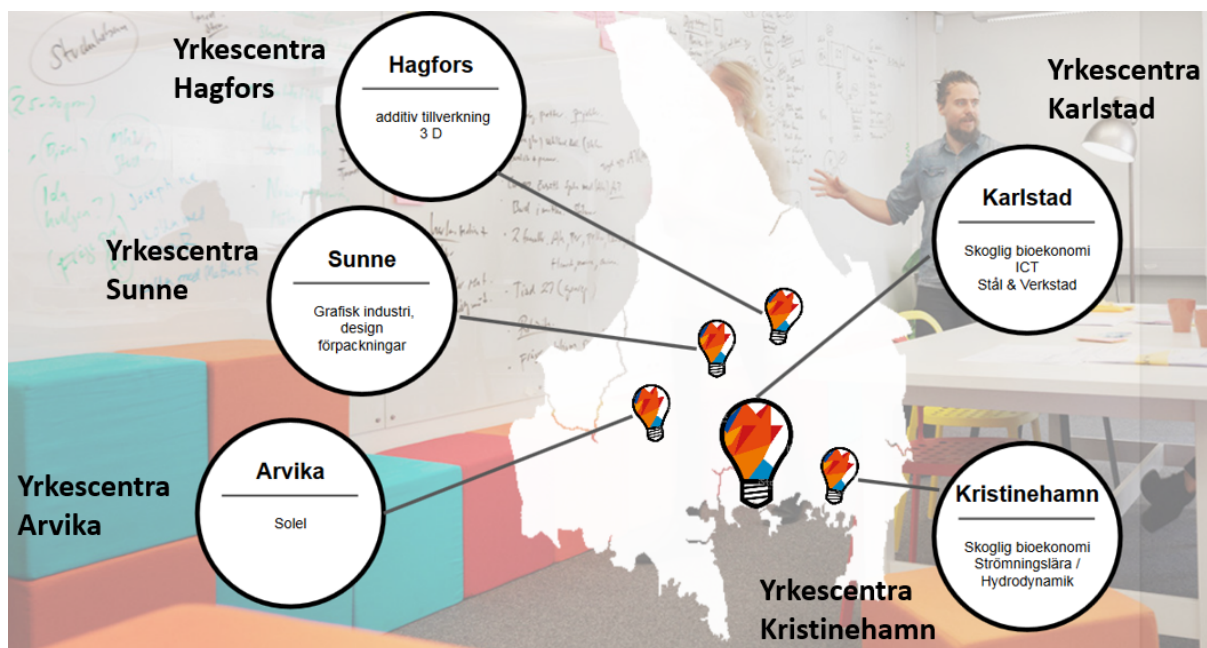


## Projektbeskrivning, utkast

# Yrkescenter **industri** Värmland

- en regional testbädd för effektivare kompetensförsörjning till industrin



**Projektid:** 1 januari 2019 – 31 december 2020

## Innehållsförteckning

1	Projektbeskrivning .....	3
1.1	”Den värmländska industrin hotas av bristen på yrkesutbildade” .....	3
1.2	Syfte .....	3
1.3	Mål .....	3
1.4	Målgrupper .....	4
1.5	Bakgrund .....	5
1.5.1	Alarmerande brist på arbetskraft i industrin .....	5
1.5.2	Identifierade problem i nuvarande vuxenutbildningssystem .....	5
1.5.3	Tillgångar att bygga vidare på .....	6
1.5.4	Förberedelsefas och förankring.....	8
2	Organisation och genomförande .....	8
2.1	Aktiviteter.....	9
2.1.1	Industriråd Värmland - strategisk ledning respektive operativ samordning .....	9
2.1.2	Regional samordning av fem specialiserade Yrkescentrum .....	10
2.1.3	Regional samordning av validering .....	12
2.1.4	Deltagarrekrytering .....	13
2.2	Aktivitetsbudget .....	13
3	Samverkan och samarbeten.....	14
3.1	Projektparter .....	14
3.2	Intressenter .....	15
3.3	Möjlig koppling till andra projekt .....	16
4	Information och resultatspridning.....	17
5	Förväntade resultat av projektet.....	17
6	Hållbarhetskriterier .....	17
6.1	Jämställdhet.....	17
6.2	Mångfald .....	18
6.3	Miljö .....	18
7	Kostnads- och finansieringsbudget.....	20
8	Indikatorer.....	20
9	Prioriterade områden och åtgärder i Värmlandsstrategin .....	20
10	Uppföljning och utvärdering av projektet.....	21
11	Förväntad verksamhet efter projektiden .....	21

# 1 Projektbeskrivning

## 1.1 ”Den värmländska industrin hotas av bristen på yrkesutbildade”

Industrins framtid hotas av bristen på yrkesutbildade medarbetare. Det antal elever som årligen utexamineras från gymnasiet industriprogram motsvarar inte ens en bråkdel av det framtida kompetensbehovet i industriföretagen. Det krävs omgående en kraftigt utökad yrkesutbildning för vuxna för att klara behoven. Det är dags för industrin, kommunerna och andra regionala aktörer att utveckla samordnade regionala vuxenutbildningar - som svarar mot upp de verkliga behoven i den värmländska industrin – både vad gäller inriktning och volym.

Budskapet kommer från *Industriarbetsgivarnas* VD Per Hidesten, *Teknikföretagens* VD Klas Wåhlberg och Marie Nilsson, förbundsordförande för *IF Metall*. De centrala parterna menar att Värmland är väl lämpat som pilotlän för att utveckla en samordnad regional vuxenutbildning, tack vare sin betydande industrisektor och ett väl fungerade Teknikcollege som plattform för arbetet. I ett upprop i media manar de därför industrin, Värmlands kommuner och andra regionala aktörer att se utmaningen och börja samarbeta i helt nya former (NWT 2018-06-11).

De centrala parterna vill stå bakom Värmland som pilotlän. Och Värmland vill anta utmaningen. Detta dokument är en beskrivning för den testbäddsverksamhet som planeras i Värmland mellan 2019-2021. Testbädden utformas och drivs utifrån industrins behov och leds av ett Värmländskt industriråd. Målet är att hitta en ny samordning av industrirelevant yrkesutbildning för vuxna.

## 1.2 Syfte

Projektets syfte är att väsentligt **öka de värmländska industriföretagens tillgång till yrkesutbildad arbetskraft på kort och lång sikt**. Projektet ska bidra till ökad konkurrenskraft och hållbarhet i små och medelstora industriföretag och industrinära tjänsteföretag i regionen.

## 1.3 Mål

Projektet skall bedriva testbäddsverksamhet under två år. Målet är att utveckla en **ny modell för regionalt samordnad, industrirelevant yrkesutbildning för vuxna**.

Modellen ska kunna utvärderas av såväl nationella som regionala parter och ingående kommuner. Viktiga aspekter/funktioner är att;

- ✓ modellen samlar kommuner, arbetsförmedlingen, regionala näringslivet, regionförbund samt utbildningsgivare i en gemensam **regional funktion med helhetssyn** på kompetensbehov och utbildningssystem
- ✓ **industrin har ett reellt inflytande** över utbildningsutbudet
- ✓ det finns en **tydlig ledning och styrning**; den gemensamma funktionen ges resurser och processledare på heltid och styrs av ett värmländskt industriråd

Document responsible:  
Britta Z-J / CL

Date:  
2018-10-17

Document no:  
V 1.6 (RV)

- ✓ de **gemensamma resurserna används bättre**, genom att all vuxenutbildning inom de industritekniska områdena **koncentreras** till några center/orter i länet,
- ✓ **kvalitén förbättras** genom att varje center har egen **industriell specialitet** och nära koppling till företagskluster
- ✓ **fri rörlighet** att läsa YrkesVux-utbildningar inom hela regionen
- ✓ det finns **avtal och överenskommelser** som reglerar hur fördelningen av ansvar, elever, utbildningsplatser och ekonomi skall ske mellan de olika parterna
- ✓ **industriföretagen deltar** aktivt med arbetsplatsförlagt lärande och med prövningsplatser inför utbildningsstart (företrädesvis i elevens hemkommun)
- ✓ det finns en nära **samverkan med AF**, som bidrar till bättre nyttjande av t ex yrkesintroduktion, yrkes-SFI och validering
- ✓ det gemensamma utbildningssystemet har god förmåga att **tillvarata** personer ur den **faktiska arbetskraftsreserven**; i nuläget främst utlandsfödda och personer som står långt från arbetsmarknaden.

### **Resultat och effekter av projektverksamheten**

- väsentligt ökat antal utbildningsplatser på industrirelevant vuxenutbildning
- bättre kvalitet och överensstämmelse mot industrins behov
- bättre offentlig resursanvändning i ett regionalt perspektiv

Testbädden utmynnar i en modell för samordnad regional vuxenutbildning. Modellen kan efter utvärdering antas som ett nytt, permanent arbetssätt som tillgodoser industrins kompetensbehov på ett långsiktigt hållbart sätt. Detta förväntas bidra positivt till de värmländska industriföretagens utveckling och tillväxt.

## **1.4 Målgrupper**

Primär målgrupp är **industri- och industrinära företag i Värmland** med stora rekryteringsbehov.

Målgrupp är även **de personer som förväntas delta i planerade utbildningar**. Projektet fäster särskild uppmärksamhet vid att nå och matcha målgrupper som traditionellt sett inte sökt sig till industrin tidigare (t ex personer med annan yrkesbakgrund, kvinnor, unga), personer i omställning eller i behov av vidareutbildning, **samt och** utlandsfödda personer av olika kön och yrkes- och utbildningsbakgrund.

Det är viktigt att uppmärksamma att de människor som idag står till arbetsmarknadens förfogande i stort sett uteslutande är personer med utländsk bakgrund med lägre utbildning. **Arbetslösheten bland inrikes födda i Värmland ligger på 4,5 procent, medan andelen arbetslösa bland utrikes födda är 27,4 procent. Bland utrikesfödda unga (18-24 år) är arbetslösheten hela 36,3 procent.**

Utbildningsaktörer och företag behöver öka sin förmåga att ta emot en ny grupp av arbetskraft. Den välutbildade, och väl förberedda arbetskraft som man önskar sig finns i princip inte att tillgå idag. Stora **kräv** ställs nu både på utbildning och praktikplatser.

## 1.5 Bakgrund

### 1.5.1 Alarmerande brist på arbetskraft i industrin

Rekryteringsbehovet i verkstadsindustrin och processindustrin i Värmland har kartlagts genom klusterorganisationerna IUC/Stål- & Verkstad respektive Paper Province. **Enkät svar från ca 350 företag med fler än fem anställda visar på ett sammanlagt årligt rekryteringsbehov på ca 650 personer.** Samtidigt konstateras att antalet elever som årligen utexamineras som gymnasieingenjör och från industriprogrammen sammanlagt uppgår till endast 110 personer.

Industrins framtida kompetensbehov är så stort att antalet ungdomar som kommer direkt från gymnasiet kommer inte att räcka. Gapet - som är över 500 personer per år - är så stort att det inte kommer att förslå endast med insatser som på sikt ökar intresset och söktrycket till gymnasiet ingenjör- och industriutbildningar.

Industrin behöver även kunna rekrytera vuxna. Det viktigt att i utbildningssystemet erbjuder vägar till anställning i industrin genom hela livet.

### 1.5.2 Identifierade problem i nuvarande vuxenutbildningssystem

#### ***Värmland har idag ett mycket begränsat antal elever i industrinära yrkesvuxutbildning***

Enligt Skolverkets statistik finns bara 24 vux-elever i hela länet (19 på Industritekniska programmet och fem på El o Energi, **hösten 2017**).

#### ***Yrkesvuxutbildningen samordnas inte mellan kommunerna***

- *De flesta kommuner saknar helt YrkesVux med industriinriktning*

Den absoluta majoriteten av de yrkeskurser som erbjuds är kurser inom vård och omsorg. Kostnaden för vårdutbildning är en tredjedel av kostnaden för industritekniska program, vilket kan inverka på utbildningsutbudet. Små kommuner har begränsad budget för vuxenutbildning.

- *Elever nekas ofta utbildning i annan kommun pga. medelsbrist i hemkommunen*

Det är hemkommunen som beslutar och betalar för utbildningen. Beslutet tas ofta av en enda person och är inte möjligt att överklaga.

#### ***Statliga medel för vuxenutbildning används inte***

Kravet på 50 procent medfinansiering från kommunerna minskar nyttjandegraden av statligt tillförda medel för vuxenutbildning. Under 2017 "betalade" Värmland tillbaka 13,5 mkr (62 procent) av de statliga medlen.

#### ***Kortsiktiga spelregler försvårar planeringen***

De ettåriga statliga och kommunala budgetramarna försvårar strategisk samordning och planering. Osäkerheten kring framtida finansiering drabbar i synnerhet de utbildningar som industrin efterfrågar eftersom de kräver investeringar i lokaler och utrustning.

#### ***Dagens YrkesVux prioriterar inte yrkesverksamma och "yrkesväxlare"***

YrkesVux erbjuder i dag små möjligheter till yrkesväxling för yrkesverksamma och de med högskoleförberedande gymnasieutbildning. Det beror på att urvalsbestämmelserna prioriterar de som står långt från arbetsmarknaden eller har kort tidigare utbildning. Industrirådet vill att YrkesVux ska erbjuda möjligheter till omskolning eller vidareutbildning och inte primärt **enbart** ses som en arbetsmarknads- eller konjunkturåtgärd.

Document responsible:  
Britta Z-J / CL

Date:  
2018-10-17

Document no:  
V 1.6 (RV)

### ***Befintliga insatser samordnas inte mellan AF, kommuner och region***

Det finns en tendens till stuprörspolitisk mellan kommunala utbildningar och arbetsmarknadspolitiska insatser. Det behövs en närmare samordning för att öka nyttjandet av exempelvis yrkesintroduktion, yrkes-SFI och validering. Vägledning finns endast till respektive aktörs egna utbildningar och sker inte utifrån ett regionalt perspektiv.

### ***Utbildningssystemet tar inte till sig industrins valideringsverktyg***

Industrirådet menar att det formella utbildningssystemets har en ”njugg” inställning till kvalifikationer framtagna av arbetsmarknadens parter. Detta gäller från Skolverket till enskilda skolhuvudmän. I t.ex. Danmark fastställer arbetsmarknaden kvalifikationer och lärandemål i samråd med staten som styr utbildningssystemet.

### ***Svårigheter med praktikplatser och samarbete med arbetslivet***

Trots att det föreligger en allvarlig kompetensbrist i industrin upplever utbildningsanordnarna att det är svårt att få fram praktikplatser hos företagen. Samverkan med näringslivet kring utbildningsinnehåll etc. är för liten, vilket gör att utbildningarna inte alltid upplevs som relevanta och intressanta i förhållande till företagens faktiska behov.

## **1.5.3 Tillgångar att bygga vidare på**

### ***Ett värmländskt industriråd med samverkan med aktörer på nationell nivå***

Ett värmländskt industriråd har bildats nu för att leda satsningen på Yrkescenter Industri Värmland. Industriråd Värmland har nära dialog med det nationella industrirådets arbetsgrupp för kompetensförsörjning, som var initiativtagare till en regional testbädd. Industrirådet är en sammanslutning av industriavtalets parter, såsom Industriarbetsgivarna, IF Metall, Unionen, Skogsindustrierna, Livsmedelsföretagen, Teknikföretagen m.fl.

### ***Väl utvecklat Teknikcollege***

Värmland är en mycket stark industriregion med ett väl fungerade Teknikcollege, som är en bra plattform för fortsatt utvecklingsarbete.

#### **Certifierade utbildningar inom Teknikcollege**





Document responsible:  
Britta Z-J / CL

Date:  
2018-10-17

Document no:  
V 1.6 (RV)

### ***Starka industrikluster med koppling till akademien***

Värmland har sedan många år tillbaka etablerade industrikluster. Redan 1999 inleddes ett samarbete mellan sju stora pappersbruk för att säkra kompetensförsörjningen. Det var ett samarbete som senare kom att bli klustret Paper Province med ett 100-tal medlemmar som arbetar tillsammans för att utveckla branschen. Värmland är en av de ledande regionerna i Världen inom pappersindustrin.

Sedan 1995 finns även IUC/Stål & Verkstad, som främjar utvecklingen hos de tillverkande industriföretagen i Värmlandsregionen.

ICT-klustret Compare startade år 2000, och genom ett målmedvetet arbete har de lyckats öka lönsamheten för medlemsföretagen och skapa sig ett namn även internationellt.

Dessa kluster finns alla i Karlstad Innovation Parks lokaler i Karlstad, men med verksamhet i hela länet i nära samarbete med företagen.

Det finns också klusterinitiativ inom besöksnäring (Visit Värmland), matproduktion (Nifa) och sol-el (Glava Energy Center).

Värmlands forsknings- och innovationsstrategi för smart specialisering 2015-2020 fungerar som ett verktyg för hållbar utveckling och tillväxt i Värmland. Begreppet ”Smart specialisering” handlar om att hitta områden som en region redan är stark inom och där det finns möjlighet att bli internationellt konkurrenskraftig. I Värmlands forsknings- och innovationsstrategi för specialisering, en understrategi till Värmlandsstrategin, pekas sex sådana områden ut:

- Värdeskapande tjänster
- Skogsbaserad bioekonomi
- Digitalisering av välfärdstjänster
- Avancerad tillverkning och komplexa system
- Naturen, kulturen och platsens digitaliserade upplevelser
- Systemlösningar med solel

Dessa sex områden ligger till grund för Akademien för smart specialisering, som är ett omfattande samarbete med Karlstads universitet. Akademien styrs gemensamt av Karlstads universitet och Region Värmland och fungerar som en mötesplats för forskare, företag, samhällsaktörer, finansärer och entreprenörer, kopplat till de prioriterade områdena.

#### ***Karlstad Innovation Park***

Karlstad Innovation Park är också en kreativ miljö med över 65 företag och organisationer och över 150 aktiva personer inom sina väggar, precis intill Karlstads universitets campus. Karlstad Innovation Park Ekonomisk förening har Region Värmlands uppdrag att samordna länets företagsfrämjande aktörer. Innovation Park har startat upp filialer även i Arvika och Hagfors och i Sunne och Kristinehamn.

#### ***Administrativ Yrkesvuxsamverkan Värmland***

Slutligen kan nämnas att samtliga 16 kommuner har påbörjat en administrativ samverkan kring YrkesVux fr.o.m. januari 2017. Statsbidrag har sökts för YrkesVux, lärling, yrkesförare och yrkes-SFI. Kommunerna har 6-8 träffar per år. **(Gemensam marknadsföringsplattform?)**

Document responsible:  
Britta Z-J / CL

Date:  
2018-10-17

Document no:  
V 1.6 (RV)

### 1.5.4 Förberedelsefas och förankring

Region Värmland avsatte medel för en omfattande förberedelse- och mobiliseringsprocess som pågår från och med augusti till och med mitten av december 2018.

## 2 Organisation och genomförande

Satsningen på Yrkescenter Värmland styrs av det industriråd som nu bildats i Värmland. Rådet kommer att bestå av industrins parter och fackliga organisationer. Styrelsen ska eftersträva att ha en jämn könsfördelning och en geografisk spridning i regionen. Var och en i styrelsen utser sin suppleant.

Industriråd Värmland kommer att ha följande sammansättning:

Klusterorganisationer	IUC/Stål- & Verkstad	110 företag inom stål- och verkstadsindustrin och industrinära tjänsteföretag
	Compare	100 företag inom it- och telekomföretag
	Paper Province	100 företag inom skogsindustrin, skoglig bioekonomi
Företagsrepresentanter	Uddeholm	teknikdriven stålindustri
	Löfbergs	livsmedelsindustrin
	Stora Enso, Grums	sågverksindustrin
	<b>Billerud Korsnäs</b>	pappers- och massaindustri
	<b>Rolls Royce</b>	avancerad tillverkning
	Valmet	Avancerad verkstadsindustri
	<b>Tetra Pak alt. Miller</b>	förpackningsindustrin
Företags- och teknikcollege-representant	Volvo, Arvika	fordonsindustrin
Fackliga organisationer	IF Metall	
	Unionen	
	GS-facket	
Region Värmland		

Industriråd Värmlands huvuduppgift är att skapa förutsättningar för det livslånga lärandet inom industrin. Det innebär bland annat att ha en helhetsbild över kompetensbehov på kort och lång sikt, aktörer och pågående insatser i det värmländska kompetensförsörjningssystemet. Det handlar också om att vara opinionsbildare och lobbyist, ta fram relevant kunskapsmaterial och aktivt delta i kommunikationen om tillgång och efterfrågan av kompetent personal.

Industriråd Värmland får en organisatorisk hemvist inom Karlstad Innovation Park (KIP), där verksamheten bildar ett affärsområde. Det är alltså Karlstad Innovation Park som är formell projektägare. Det innebär bl a att regionens innovativa utvecklingsarbete förs samman organisatoriskt med regionens arbete för kompetensförsörjning. VD för KIP blir ansvarig tjänsteman och adjungerad till rådet.



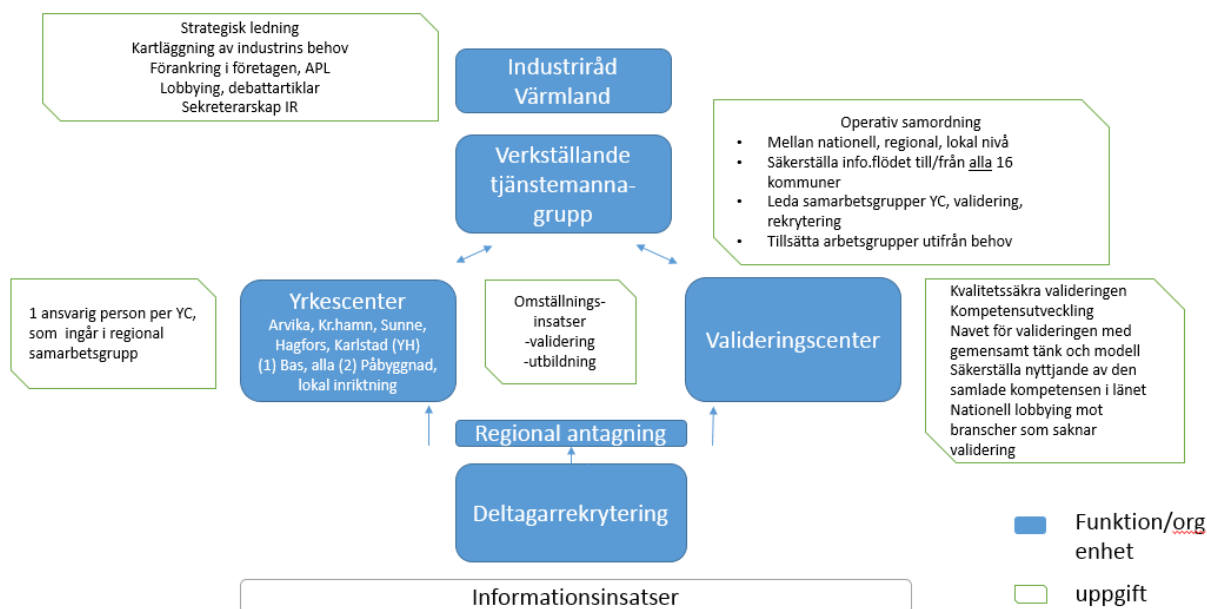
Den operativa samordningen av validerings- och utbildningsinsatserna kommer att utföras inom ramen för testbäddsprojektet Yrkescenter Industri och samordnas praktiskt av en tjänstemannagrupp, som är anställda inom KIPs affärsområde för Yrkescenter Värmland. (Se 2.1.1). Arbetet övervakas och utvärderas av Industriråd Värmland.

Region Värmlands inflytande sker dels via styrelsen för Innovation Park, och dels via deltagande i styrelsen för Industriråd Värmland och genom aktivt deltagande i arbetsgruppen.

## 2.1 Aktiviteter

Projektet har fyra huvudaktiviteter;

- Strategisk styrning och samordning (Industriråd Värmland)
- Utbildningssamordning (av 5 Yrkescenter)
- Valideringssamordning
- Deltagarrekrytering



Utåt mot deltagare och externa intressenter särskiljs inte yrkescenter från validering, utan det är processer som kommer att ske i ett sammanhang (se 2.1.4 nedan). Det är dock relevant att göra en sådan uppdelning ur projektstyrningsperspektiv.

### 2.1.1 Industriråd Värmland - strategisk ledning respektive operativ samordning

Industriråd Värmland är en strategisk styrelse som fungerar som forum för strategisk ledning, kartläggning av industrins behov, förankring i näringslivet, företagskontakter, lobbying och debatt.

Den operativa samordningen av validerings- och utbildningsinsatserna utförs av en verkställande tjänstemannagrupp, som är anställda inom Karlstad Innovation Parks affärsområde för Yrkescenter Värmland. Tjänstemannagruppen består, förutom av

Document responsible:  
Britta Z-J / CL

Date:  
2018-10-17

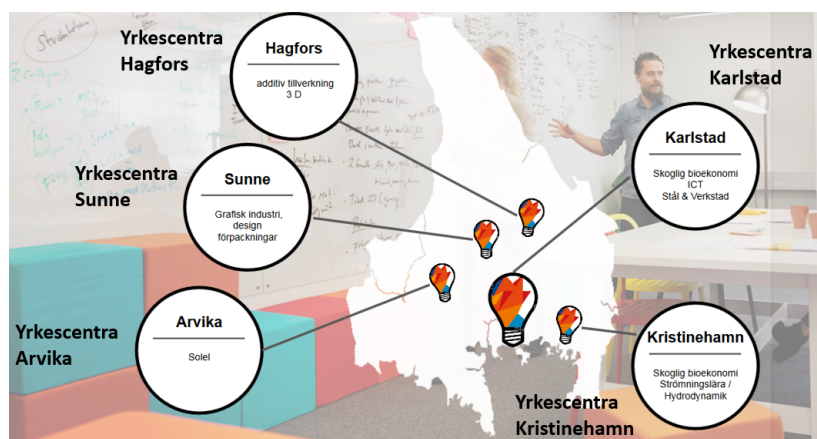
Document no:  
V 1.6 (RV)

projektledare av verkställande tjänstemän från de tre klustren (IUC Stål & Verkstad, Compare och Paper Province), regional processledare för Teknikcollege, Region Värmlands strateg för utbildning och kompetensförsörjning, samt en kommunrepresentant (förslagsvis komvuxrektor) från de fem yrkescentrakommunerna.

### 2.1.2 Regional samordning av fem specialiserade Yrkescentrum

Projektet skall skapa fem attraktiva ”Yrkescentrum” inom regionen där strategiskt viktiga YrkesVux (och YrkesHögskoleutbildningar) permanentas och läggs tillsammans med gymnasieskolans yrkesprogram i orter där industrin är stark.

Placeringen av dessa Yrkescentrum sammanfaller med Karlstad Innovation Parks noder i nätet, som i sin tur korrelerar mot starka industrikluster och strategin för **smarta** specialisering.



Testbäddsprojektet skall skapa en fri rörlighet att läsa Yrkesvux-utbildningar inom hela regionen genom central antagning. Tydliga avtal och överenskommelser reglerar hur fördelningen av ansvar, elever, utbildningsplatser och ekonomi skall ske mellan de olika parterna. Industrieföretagen deltar aktivt med arbetsplatsförlagt lärande och med prövningsplatser inför utbildningsstart (företrädesvis i elevens hemkommun).

Undervisningen ska bedrivas digitalt i så stor utsträckning som möjligt. Det innebär att en del av utbildningen kommer att genomföras på hemorten där också tillgång till lärande i arbete hos en arbetsgivare ska säkerställas. Digitalisering av kurser ansvarar utbildningsleverantörer för. **(Kan se lite olika ut i respektive nod och för olika typer av utbildning)**

Inom ramen för YrkesVux ska initialt de YrkesVux-paket som är framarbetade med branschen centralt genomföras. Dessa paket innehåller ett baspaket och ett antal olika påbyggnadsutbildningar. Det värmländska näringslivets specifika behov av kompetens kommer att utgöra basen för utbildningssatsningen.

Nedan visas en bild av tänkt utbildningsutbud på de fem yrkescentren från och med 2019. Det ska tydliggöras att de faktiska utbildningskostnaderna för utbildningarna inte ligger inom ramen för det tvååriga testbäddsprojektet. Det som projektet bekostar är kostnader för samordning av systemet och synkronisering av utbudet mot industrins behov.

<b>Yrkescenter</b>	<b>Industri bas (35 v/700 p)</b>	<b>Påbyggnad (300-600 p)</b>
--------------------	----------------------------------	------------------------------

PROJEKTBSKRIVNING



Document responsible:  
Britta Z-J / CL

Date:  
2018-10-17

Document no:  
V 1.6 (RV)

	Start VT -19	lokal specialisering enl ök med lokala Teknikcollege, lokala YC och det lokala n-livet. Start HT -19 enl förslag:
Arvika	Ja	”, förslag CNC, Underhåll, Svets, El & automation
Kristinehamn	Ja	”, förslag CNC, Underhåll, Svets
Sunne	Ja	”, förslag Grafisk produktion, Träbyggnad (modulbyggnad)
Hagfors	Ja	”, förslag CNC, Underhåll, El & automation
Karlstad	YH	”, upphandlas (ej kommunal regi) förslag: CNC, Underhåll, Svets, Sågverk, Industriell träbyggnad, Träindustriteknik (upphandlade utbildningar)

<b>Befintliga påbyggnads-paket, exempel:</b>		
CNC	30 veckor	600 poäng
Underhåll	30	600
Svets	25	500
Sågverk	20	400
Grafisk produktion	20	400
Industriell träbyggnad	20	400
Träindustriteknik	15	300
<b>Egna specialutbildningar</b>		
T.ex. inom metallurgi, marina tillämpningar etc. <b>Additiv tillverkning</b>	Utifrån företagets behov, om de inte kan mötas med befintliga paket	

**Samordning med andra utbildningsinsatser**

*Arbetsmarknadsutbildningar:*

Arbetsförmedlingens upphandlade arbetsmarknadsutbildningar utgör ett bra komplement till YrkesVux och yrkeshögskoleutbildning.

Document responsible:  
Britta Z-J / CL

Date:  
2018-10-17

Document no:  
V 1.6 (RV)

**INDUSTRITEKNIK**

Competens Utbildning: Hagfors  
Lernia Utbildning: Arvika, Karlstad, Säffle

Test- och kartläggning	riktlängd 2 veckor
Verkstadsteknik CNC-operatör	riktlängd 19 veckor
Svets och plåtbearbetning grund	riktlängd 20 veckor
Svets påbyggnad MMA MIG/MAG	riktlängd 19 veckor
Svets påbyggnad TIG	riktlängd 13 veckor
Tilläggsmoduler	

**INDUSTRIRÖRMONTÖR**

Montico Teknik (riksintag): Karlstad

Test och kartläggning	riktlängd 3 veckor
Orienteringsutbildning	riktlängd 11 veckor
Industrirörmontör	riktlängd 47 veckor



Upphandlade utbildningar måste kvalitetssäkras på samma sätt som YrkesVux och yrkeshögskoleutbildningar. Arbetsförmedlingen har även en viktig uppgift att säkerställa prövning av yrkesområdet innan kursstart oavsett utbildningsform genom exempelvis ”prova på kurser”.

*Yrkeshögskoleutbildningar:*

Idag finns yrkeshögskoleutbildningar på SG Broby respektive Karlstad Teknikcenter med befintlig Teknikcollege-certifiering. En av industrirådets och testbäddens uppgift är att identifiera behov av ytterligare yrkeshögskoleutbildningar i regionen.

*Uppdragsutbildningar till befintlig personal:*

Utöver det befintliga utbudet av utbildningar är industrirådets uppgift också att säkerställa utbud och behov av kortare eller längre uppdragsutbildningar hos utbildningsanordnare.

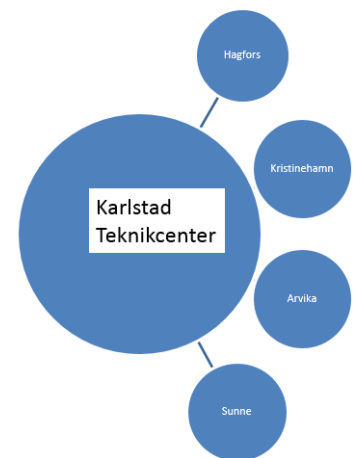
**2.1.3 Regional samordning av validering**

För att tydliggöra yrken och de kompetenser som krävs behövs tydliga beskrivningar av industriyrkenas kompetenskrav. Industrin har utvecklat och påbörjat etableringen av en modell för validering av industriella baskompetenser (Industriteknik Bas, samt av automation och underhåll) Det finns också ett antal bransch- eller befattningsspecifika valideringssystem för bl.a. skärande bearbetning, svets, processindustri och trä. Ytterligare modeller tas fram löpande.

Att sprida användandet av industrins valideringsverktyg i regionen och koppla dem till det regionala utbildningssystemet är ett omfattande arbete som kräver resurser. Eftersom nödvändiga kvalifikationer förändras över tid är det angeläget att det etableras ett regionalt valideringscentrum som är stabilt över lång tid.

Därför bildas ett regionalt valideringscentrum, som samordnas via Karlstad teknikcenter, med noder i de orter som planeras få lokala Yrkescentrum med egen specialisering (se ovan). Valideringspedagoger ska utbildas och det ska finnas en dörr in till industrivalidering i Värmland.

Resurser: centralt valideringsteam med en samordningsansvarig för kommunerna (Karlstad) och en samordningsansvarig för näringslivet (validering i reell miljö) kompletterat med valideringsresurs från Karlstads universitet. Utbildade validerare finns såväl hos YrkesVux som hos arbetsförmedlingens upphandlade utbildningsanordnare.

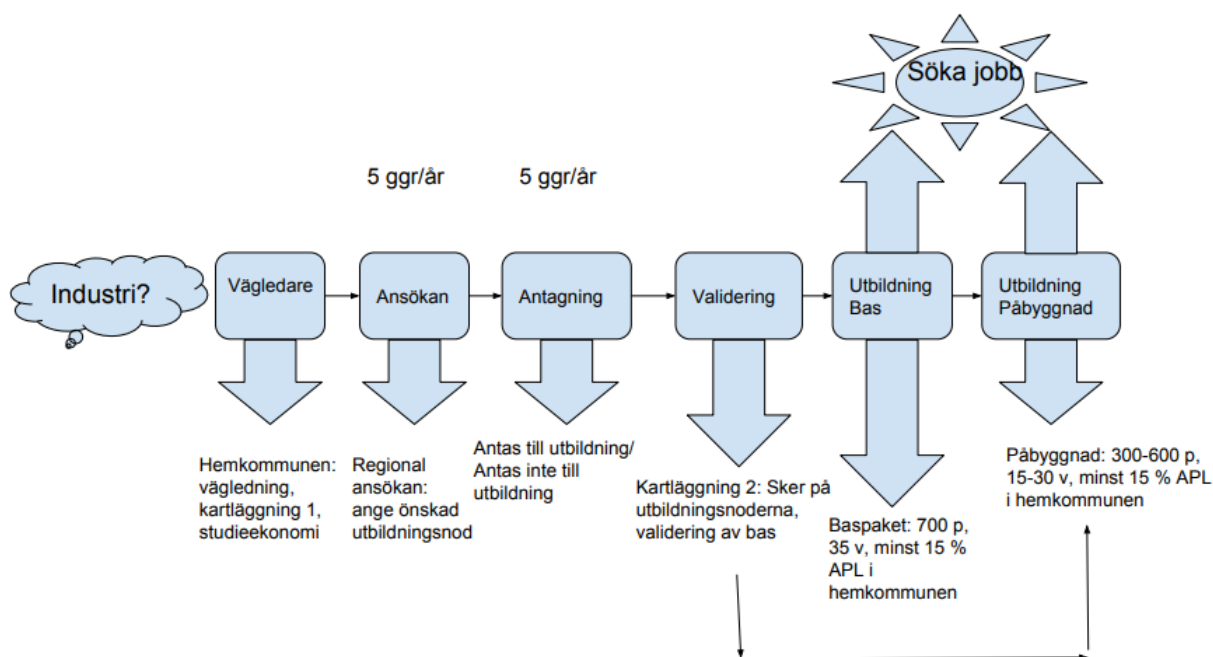


### 2.1.4 Deltagarrekrytering

Regional antagning, administreras från Kd kommun, utifrån samverkansavtal. Ev kompletterande rutin för att få formellt beslut från resp rektor/kommun (utifrån rekommendation från den regionala antagningsenheten).

Intressenter för deltagarrekrutering är Industrin, AF, kommuner (KAA, SFI, Komvux), folkhögskolor, övriga. Löpande uppföljning sker och särskilda insatser riktas mot områden, kommuner, intressenter där det inte kommer deltagare ifrån.

#### Processen ur deltagarens perspektiv



## 2.2 Aktivitetsbudget

Delaktivitet	Beskrivning	Typ av kostnad	Kostnad
Industriråd Värmland	Industrirådet Värmland, samt projektledning och kansli.  Uppgifter: -Strategisk ledning -Operativ samordning (Vertikalt: nationell, regional och lokal nivå och Horisontellt; YC, validering, deltagarrekrutering.) -Behovskartläggning -Delta i utveckling av utbildning -Förankring i företagen, APL -Lobbying	Egen personal 50% Ext tjänst: Kommunikation Ekonomi  Externa lokaler Resor Övrigt	1 831 250

Document responsible:  
Britta Z-J / CL

Date:  
2018-10-17

Document no:  
V 1.6 (RV)

	-Sekreterarskap IR -Utvärdering, spridning, kunskapsöverföring (Dokumentera modellbyggande Samverkan med teknikföretagen, nationella industrirådet och med deras ev syster-/utbildningsprojekt)		
Regional samordning av fem Yrkescenter	Regional samordning fem Yrkescenter med totalt: 60 utbildningsplatser år 1, 80 platser år 2 och 100 platser efter projekttidens slut	Egen personal 50% Ext tj: avgift för regional antagning Resor Övrigt (omkostnader för möten)	1 511 250
Regional samordning av validering	Valideringssamordning och kvalitetssäkring av validering (för motsv ant utb-platser/år). Kontakt med nationella parter och lokala parter inom validering. Säkerställa nyttjande av den samlade kompetensen i länet.	Egen personal 50% Resor Övrigt	1 411 250
Deltagarrekrytering	Via -AF -kommuner; KAA (kommunalt aktivitetsansvar), SFI, Komvux -folkhögskolorna -övriga  Utifrån kommunikationsplan	Egen tid, AF	600 000
<b>Total budget, två år</b>			<b>5 353 750</b>

### 3 Samverkan och samarbeten

#### 3.1 Projektparter

Projektet leds av Karlstad Innovation Park. Aktiva samverkansparter i testbädden är;

- **Industrin/företagen:** Industrirådet i Värmland, Teknikcollege Värmland, klusterorganisationerna IUC/Stål- & Verkstad, Paper Province och Compare.
- **Utbildningsanordnare/kommuner;** Arvika, Karlstad, Kristinehamn, Sunne och Hagfors



Document responsible:  
Britta Z-J / CL

Date:  
2018-10-17

Document no:  
V 1.6 (RV)

---

- **Arbetsförmedlingen**
- **Akademien?**

Nedan följer några exempel på vad parterna behöver göra inom ramen för projektet:

- **Företagen behöver:**
  - identifiera och dokumentera kompetensbehov och anställningsmöjligheter
  - delta i planeringsarbetet för utbildningarnas innehåll och genomförande
  - öppna upp sina möjligheter och delta med arbetsplatsförlagt lärande under utbildningarnas genomförande samt även med provningsplatser inför utbildningsstart.
- **Utbildningsanordnare behöver:**
  - markant öka volymen av industrinära Yrkesvuxutbildning
  - samordna Yrkesvuxutbildning i YrkesVuxcentrum och koncentrera till vissa kommuner i Värmland.
  - inom ramen för dessa YrkesVuxcentrum erbjuda validering, prövning, "pröva-på-kurser" för målgruppen.
  - Praktik under utbildningarna genomförs i första hand i deltagarnas hemkommuner.
- **Arbetsförmedlingen behöver:**
  - Göra dokumenterade fördjupade analyser av presumtiva deltagare till branschens yrkesutbildning.
  - Genomföra kvalificerad vägledning
  - Genomföra dokumenterad validering och prövning för yrkesområdet på sin målgrupp (köps bl. a från Yrkescentrum)
  - Ansvara för att praktik föregås beslut av utbildning
  - Delta i trepartssamtal om utbildningsanordnare så önskar.

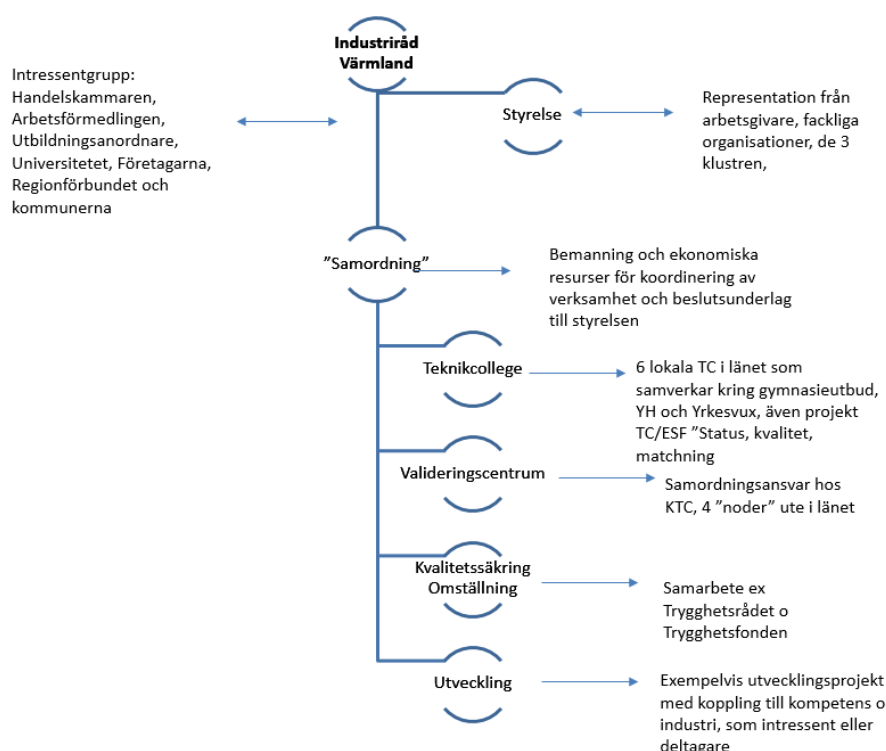
### 3.2 Intressenter

11 kommuner; Årjäng, Säffle, Eda, Grums, Kil, Forshaga, Hammarö, Storfors, Filipstad Munkfors och Torsby

Region Värmland (regionalt tillväxtansvarig)

Handelskammaren (1200 medlemsföretag med rekryteringsbehov)

Industrirådet (nationellt), **Teknikföretagen, Industriarbetsgivarna?**



### 3.3 Möjlig koppling till andra projekt

#### Enklare Väg till jobb

Vi ser en möjlighet att skapa ett parallellt projekt, som använder samma samordnings- och valideringsstruktur, men med egna/kompletterande utbildningar. Dessa utbildningar skulle vara mer specifikt formade för särskilda behov, t ex hos *nyligen* invandrade personer, där det är svårt att påbörja renodlad YrkesVux utan särskilda förberedelser. Enligt senaste statistik från AF tillhör 74 procent av de inskrivna på AF **tillhör** de utsatta grupperna som behöver extra stöd och insatser.

Vi ser att det vore gynnsamt att skapa ett projekt inom ramen för Tillväxtverkets utlysning Enklare Väg till jobb. Dessa utbildningsinsatser kan med fördel innehålla yrkes-SFI, arbetsmarknadskunskap (hur svensk arbetsmarknad fungerar, normer och värderingar på arbetsplatsen etc), arbetsplatsbesök, provpraktik etc. Avsikten är att underlätta inträdet till YrkesVux och företagspraktik. **Har** kan med fördel även finnas moment med stöd och utbildning till handledare på företagen, för att skapa en ökad beredskap att ta emot denna grupp av praktikanter/nyanställda.

Projektet kan med fördel hämta best practice från ett motsvarande projekt i Säffle kommun i Värmland; Säffles samverkan i praktiken och från framgångsrika exempel i Emmaboda och Högsby kommuner.

#### Smarta Regioner 2.0 (ny utlysning)

Teknikföretagen (och/eller Industriföretagen) ser en möjlighet att göra en ansökan från en ev. kommande utlysning inom ramen för Smarta Regioner 2.0, dvs en ansökan på nationell nivå för piloten i Värmland. Ansökan ska avse utbildningskostnader (inkl valideringsmoment) för piloten, samt marknadsföring, deltagarrekrutering och spridningsaktiviteter (spridning av modellen till fler regioner).

### *Smart industri i Norra Mellansverige och Smart specialisering i Norra Mellansverige*

Projektet tillvaratar lärdomar, metoder och erfarenheter som uppkommit i de pågående projekten Smart industri i Norra Mellansverige och Smart specialisering i Norra Mellansverige. Projekten kommer att skapa mötesplatser för berörda aktörer för lärande och överföring av erfarenheter inom kompetensförsörjning, smart specialisering och Regional industriell omvandling (EU:s pilot Industrial Transition Regions) så att insatserna blir väl samordnade.

En gemensam koordineringsgrupp bildas där projekt eller processledare samt berörda strategier i respektive region ingår. Projektet Industriråd Värmland kommer att vara behjälplig vid start av liknande aktiviteter i Dalarna och Gävleborg. Projekten Smart industri i Norra Mellansverige och Smart specialisering i Norra Mellansverige kommer att vara behjälplig i att underlätta för Industriråd Värmland att stödja smart specialisering och industriell omvandling.

## **4 Information och resultatspridning**

Projektet mynnar ut i en modell för samordnad vuxenutbildning. Denna modell sprids till andra regioner och även nationellt, genom Industrirådet (dvs det nationella rådet) och genom Teknikcollege. Ansvara för spridningen gör Industriråd Värmland och dess olika parter, Region Värmland och Teknikcollege Värmland.

Under projekttiden kommer det även att göras informations- och erfarenhetsutbyte mellan Region Värmland och Region Dalarna respektive Gävleborg kring liknande utmaningar och satsningar.

Under förberedelsefasen för projektet (hösten -18) utarbetas kommunikationsplan för projektets fortlöpande information och kommunikation, utifrån tydlig målgruppsrelevans och enhetlighet.

## **5 Förväntade resultat av projektet**

Testbäddsprojektet utmynnar i en modell för samordnad regional vuxenutbildning. Modellen kan efter utvärdering antas som ett nytt, permanent arbetssätt som tillgodoser industrins kompetensbehov på ett långsiktigt hållbart sätt. Detta förväntas bidra positivt till de värmländska industriföretagens utveckling och tillväxt, genom:

- ✓ väsentligt ökat antal utbildningsplatser
- ✓ bättre kvalitet och överensstämmelse mot industrins behov
- ✓ bättre offentlig resursanvändning i ett regionalt perspektiv

## **6 Hållbarhetskriterier**

### **6.1 Jämställdhet**

Värmland har en av de mest könssegregerade arbetsmarknaderna i Sverige. Den värmländska industrin har historiskt en tydlig överrepresentation av medarbetare som är män och har manligt präglade strukturer, informationskanaler och nätverk. Projektets parter har dock en tydlig insikt

kring att det är nödvändigt att bli bättre på att attrahera kvinnor till utbildningar och industrijobb, för att klara industrins stora behov av kompetens de kommande åren. Projektet fäster därför särskild uppmärksamhet vid att nå kvinnor och personer med annan tidigare yrkesbakgrund. Projektet blir till sin karaktär därmed även en tydlig jämställdhetsfrämjande insats, som bidrar till att minska segregering på arbetsmarknaden som är kopplad till kön.

Samtidigt finns en annan och lite motsatt skillnad mellan könen, kopplat till vuxenutbildning. En nulägesanalys av det värmländska vuxenutbildningssystemet visar att det är flest kvinnor som deltar i vuxenutbildning. Befintliga utbildningar finns inom företrädesvis traditionellt kvinnligt kodade yrken som vård och omsorg. Länets män deltar i lägre omfattning i vuxenutbildning än kvinnor och arbetslösheten bland män är högre än bland kvinnor. Projektet kommer att bidra till att öka antalet män som deltar i vuxenutbildning och kan därmed minska arbetslöshetsgapet mellan kvinnor och män.

Projektet kommer att säkerställa att arbets- och styrgrupp är jämställd inom spannet 40/60, samt eftersträva en jämställd rekrytering av deltagare. Information kring Yrkescenter Industri till företag, presumtiva elever och andra intressenter skall ske utifrån kunskap om Region Värmlands kunskaphöjande material Schyst Kommunikation. Projektledning och styrgrupp hämtar vid behov kunskapsstöd från Region Värmlands strateg för jämställd regional tillväxt. Yrkescenter Industri ska eftersträva jämställdhetssäkrade beslutsprocesser (vilket bl. a innebär att göra konsekvensanalys ur ett jämställdhets- och mångfaldsperspektiv, dvs. att ”tänka efter före” kring vilka konsekvenser olika beslut kan tänkas ge för kvinnor och män).

## 6.2 Mångfald

De människor som idag står till arbetsmarknadens förfogande **är** till övervägande del personer med utländsk bakgrund och lägre utbildning. Projektet har en tydlig insikt om att det främst är ur gruppen utlandsfödda som kompetensen måste hämtas, för att klara industrins stora behov de kommande åren. Projektet fäster därför särskild uppmärksamhet vid att nå och matcha utlandsfödda personer av olika kön och med olika yrkes- och utbildningsbakgrund. Projektet blir till sin karaktär därmed även en tydlig integrationsfrämjande insats, som bidrar till att minska segregering på arbetsmarknaden som är kopplad till bakgrund och ursprung.

I ett samhällsperspektiv förväntas därför arbetslösheten bland gruppen utrikesfödda på sikt att kunna minska jämfört med snittet för riket. Värmland kommer att vara känt för sin förmåga att tillvarata allas kompetens. På lång sikt bidrar detta till en ökad attraktionskraft för länet och till ett mer inkluderande arbetsliv. Det skapar såväl ekonomisk hållbarhet (tillväxt i företag och stabil offentlig ekonomi), som social hållbarhet (ökad social stabilitet och sammanhållning i samhället).

## 6.3 Miljö

Yrkescenter Industri kopplas nära till Karlstad Innovations Parks organisation som har noder i Hagfors, Sunne, Arvika, Kristinehamn och Karlstad. Dessa noder har var och en strategisk koppling till Värmlands strategi för smart specialisering mot bl. a skoglig bioekonomi, solel och förpackningar, liksom stål- och verkstadsindustri som också är en bransch med tydligt fokus på miljömässig hållbarhet (energieffektivisering etc.) **och avancerad tillverkning och komplexa system (additiv tillverkning bl a) .**

Projektet bidrar till ökad kompetensförsörjning, vilket stärker konkurrenskraften hos företagen. Dessa viktiga och prioriterade branscher har stor betydelse för ökad miljömässig hållbarhet,

## PROJEKTBEKRIVNING



*Document responsible:*  
Britta Z-J / CL

*Date:*  
2018-10-17

*Document no:*  
**V 1.6 (RV)**

---

både i regionen och långt utanför våra gränser. Kunskap om miljömässig hållbarhet är på ett naturligt sätt en viktig del i all vuxenutbildning som sker mot dessa sektorer.

## 7 Kostnads- och finansieringsbudget

Kostnads- och finansieringsbudget			
Kostnadsslag	År 1	År 2	Kostnad per kostnadsslag
Egen personal	1 725 000	1 800 000	3 525 000
Köp av tjänst	300 000	200 000	500 000
Lokaler	0	0	0
Resor	60 000	60 000	120 000
Övrigt	40 000	40 000	80 000
Indirekta kostnader	258 750	270 000	528 750
Offentligt bidrag i annat än pengar	300 000	300 000	600 000
Privat bidrag i annat än pengar	0	0	0
<b>Summa:</b>	<b>2 683 750</b>	<b>2 670 000</b>	<b>5 353 750</b>
Finansiering	År 1	År 2	Kostnad per kostnadsslag
TVV 70%	1 878 625	1 869 000	3 747 625
AF (egen tid)	300 000	300 000	600 000
Region Värmland, kontant	505 125	501 000	1 006 125
<b>Summa:</b>	<b>2 683 750</b>	<b>2 670 000</b>	<b>5 353 750</b>

## 8 Indikatorer

*(Slutliga indikatorer utformas senare.)*

## 9 Prioriterade områden och åtgärder i Värmlandsstrategin

Projektets verksamhet bidrar till den regionala utvecklingsstrategin (RUS)/ Värmlandsstrategins prioriterade område Fler och starkare företag, genom att adressera de värmländska industriföretagens behov av kompetens. Därmed bidrar projektet till mål nr 14 och 15 som ska öka antalet förvärvsarbetande.

Projektet bidrar samtidigt lika mycket till Värmlandsstrategins prioriterade område Höjd kompetens på alla nivåer och åtgärden Förbättrad kompetensmatchning, genom att tillvarata alla människors kompetens med ett särskilt fokus på insatser som underlättar för nyanlända att etablera sig på arbetsmarknaden. Insatsen ökar anställningsbarheten hos de nyanlända och ökar rörligheten på arbetsmarknaden. Det leder till en förbättrad kompetensmatchning samtidigt som det ökar både jämställdheten och mångfalden i regionens små och medelstora företag. Insatsen stämmer väl in på mål 23 i Värmlandsstrategin Att öka matchningen på arbetsmarknaden så att lediga arbeten i relation till arbetslösheten minskar, liksom mål 24 och 26 som strävar mot minskad arbetslöshet resp. långtidsarbetslöshet.

Men projektets verksamhet är också ytterst ett tydligt bidrag till området Livskvalitet för alla och dess mål nr 6 Skillnader på arbetsmarknaden mellan könen och mellan de med utländsk bakgrund och de med svensk bakgrund ska minska.



Document responsible:  
Britta Z-J / CL

Date:  
2018-10-17

Document no:  
V 1.6 (RV)

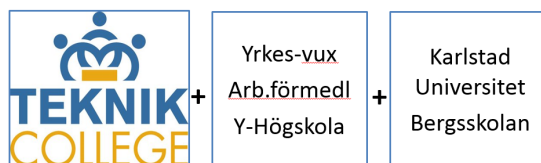
## 10 Uppföljning och utvärdering av projektet

Projektet följs nära av Industrirådet nationellt som vill att projektet bidrar till utveckling av en modell för regionalt samordnad yrkesutbildning. Denna modell sprids till andra regioner och även nationellt genom Industrirådet (dvs. det nationella industrirådet) och genom Teknikcollege. Ansvarar för spridningen gör Industriråd Värmland och dess olika parter, RV och Teknikcollege Värmland. Under projekttiden kommer det även att göras informations- och erfarenhetsutbyte mellan Region Värmland och Region Dalarna resp. Gävleborg kring liknande utmaningar och satsningar.

Projektet kommer i övrigt att följa utlysningens krav på utvärdering.

## 11 Förväntad verksamhet efter projekttiden

Den modell som utarbetas inom testbäddsprojektet Yrkescenter Industri, kan efter utvärdering antas som ett nytt, permanent arbetssätt som tillgodoser den värmländska industrins kompetensbehov på ett långsiktigt hållbart sätt.



**SAMORDNAD INDUSTRIVALIDERING**

Den nya modellen förväntas bidra till en bättre helhetssyn på utbildningssystemet.